

VÆRKSTEDET / FORLÆNGET MOTORKLAP

Øjenskygger i plastik er den hurtige løsning, men at forlænge en motorklap er faktisk nemmere, end du tror. Her giver vi dig en komplet guide!



Støvet? Nej, slet ikke...

Hvis du bare har en smule tålmodighed og kan afsætte en enkelt weekend i garagen, kan du faktisk bygge din næste badboy selv! Det grumme look, der også er kendt som 'böseblick', ser fedt ud og kan i princippet laves på de fleste biler. Inden du går i krig, er det godt at søge inspiration på nettet, hvor du kan finde tusindvis af biler med badboy. Beslut dig for, hvor langt midterstykket skal være, og lav evt. en skabelon af pap, for midterstykket bestemmer, hvor stort knækket bliver på sidestykkerne (over lygterne). Derfor er det godt at arbejde med klisterbånd og pap først, så du kan ændre på designet. Husk også lovgivningen! I teorien er det ikke ulovligt at lave en forlænget forklap, men den må ikke dække nogen 'lysåbninger'. Derfor er små DE-linser gode, da lysåbningen er meget mindre. Held og lykke med din næste badboy!



At forlænge en motorklap er ikke det sværeste i verden, men det kræver lidt værktøj. Det kan du dog sikkert låne af en kammerat eller på et gør-det-selv-værksted. Se nederst på side 71, hvad du skal bruge for at lave badboy.

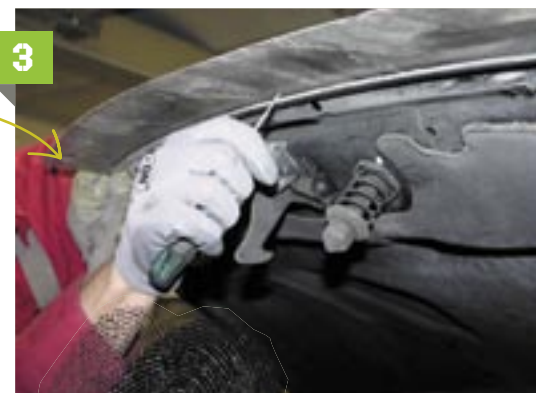
START

Det er vigtigt at beskytte dine forlygter, enkelt svejsgnist kan ødelægge dem. Så start med at tape forlygterne til med almindelig malertape. Læg også et tæppe over forruden og under klappen.



PLADE

Nu skal vi have noget plade. Enden af klappen ser som regel helt lige ud, men det er den garanteret ikke! Lav derfor streger på pladen med en skrue-trækker, så du får det rigtige svaj på det midterste stykke.



1

2

VI SLIBER

Hele den forreste kant af motorklappen skal slibes med en luftslib. Vi punktstvejer og tilpasser, mens klappen sidder på bilen, så vi er sikre på at kunne vurdere det færdige resultat bedst muligt.



4

KLIP, KLIP

Selve pladestykket klippes ud med en helt almindelig pladesaks. Nogle plader er kun 0,9 mm tykke, men her anvendes 1,5 mm plade, der er sværere at tilpasse, men langt mere holdbart til et badboy.



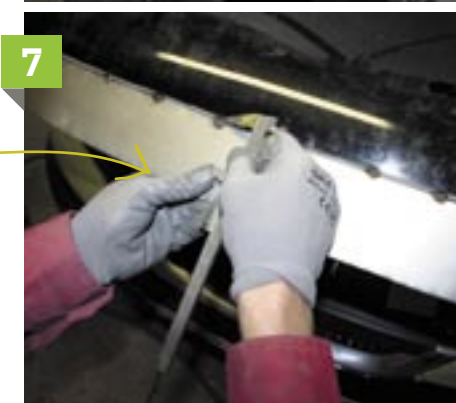
BANKE, BANKE

Vi holder os til 1,5 mm plade, da kvaliteten er vigtig. Her bankes på den kant, som vi har klippet med saksen. Brug en speciel pladehammer med fladt hoved til det - den er skabt til at forme pladestål.



MÅL UD

Her er midterstykket sat fast. Så måles ud med en skydelære, hvor langt stykket egentlig skal være. Sæt streg ved hver svejsning, så det midterste stykke får samme svaj som den originale motorhjelm.



MERE BANK

For at vurdere det foreløbige arbejde banker vi pladen i form, så den næsten ligner det færdige resultat. Husk at bruge modhold! Det er ikke spildt arbejde, selvom den senere slår sig lidt ved svejsningen.



KLIP IGEN

Hjørnerne klippes også ud med en pladesaks, og det er stadig 1,5 mm plade. Til hjørnerne kan det være nemmere at bruge pladernes endestykker, da det giver mindre arbejde med en pæn afslutning.



HÆFTES FAST

Hjørnet hæftes på klappen og midterstykket. Start i venstre side (den smalle ende), hvor pladen er svagest. Det risikerer nemlig at knække, hvis du skal hive og trække for at få det til at sidde korrekt.



6

PUNKTSVEJSE

Så skal der punktstvejses! Det første, midterste stykke sættes fast på motorklappen. Et almindeligt svejseapparat er fint, men øv dig lidt på noget gammel skrot, inden du giver den gas på din egen bil.



8

VI KLIPPER

Her klipper vi præcist det overskydende plade af med pladesaksen. Jo længere det midterste stykke er, jo dybere bliver knækket på de to kantstykker ved sideskærmen - og jo ondere kan din badboy faktisk blive!



10

HJØRNERNE

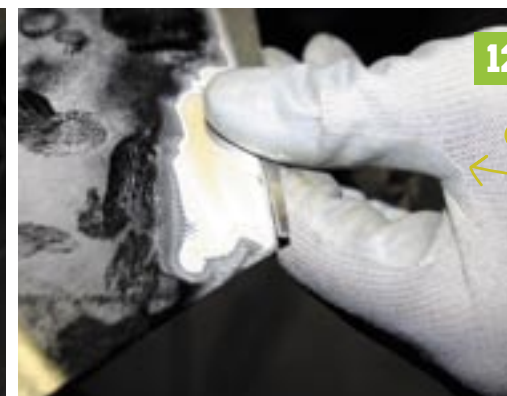
Her skal hjørnestykkerne laves. Igen ridser vi op efter motorklappens form. Lav ikke bare et spejlvendt stykke til den anden side, da de sjældent er helt ens. Husk at lave 2-3 mm overlap til at svejse i!



12

ENDEN

Det er virkelig en balancegang ikke at lave hjørnestykkets ende (altså ud mod forskærmen) for lille, så den smelter ved svejsning - eller for stor, så klappen slet ikke passer med forskærmen!



14

FULDSVEJSES

Nu fuldsvejses vi! Vær tålmodig, for hvis du bare giver den gas, bliver pladen for varm, og metallet vil slå sig for meget. Så du 'hopper' frem og tilbage, så metallet hele tiden kan blive kølet ned.





15

GROVSLIBNING

Her sliber vi på den fuldsvejste samling, så alle 'klatterne' kommer væk. Her bruger vi en vinkel-sliber med en grov pudseskive til at tage det værste.



16

FINSLIBNING

Når den grove slibning er overstået, bruger du en lynsliber med fint sandpapir, der sliber overgangen pænere. Igen – pas på varmen fra slibeparaterne, så pladerne ikke slår sig alt for meget.



17

TILPASNING

Så er det blevet tid til at få tilpasset de nye pladedele. Brug en pladehammer med modhold for at forme de forlængede stykker. Her skal du virkelig være omhyggelig og blive ved, indtil alle linjer og buer ser godt ud og passer til resten af klappen.

Når du banker på en plade – altså jern mod jern – kan den godt strække sig. Så det er vigtigt at flytte hammer og modhold, så man ikke banker samme sted flere gange end nødvendigt. Hvis pladen alligevel bliver strukket, kan du varme den op og derefter chok-køle med vand, så den trækker sig sammen.



18

EKSTRA JERN

De forlængede stykker kan monteres med et stykke rundjern i bunden for at give en god afrunding, men det er en fugtsamler! Bruger du 1,5 mm plade, kan du nøjes med at runde kanten af med en panserfil.



19

SPARTLING

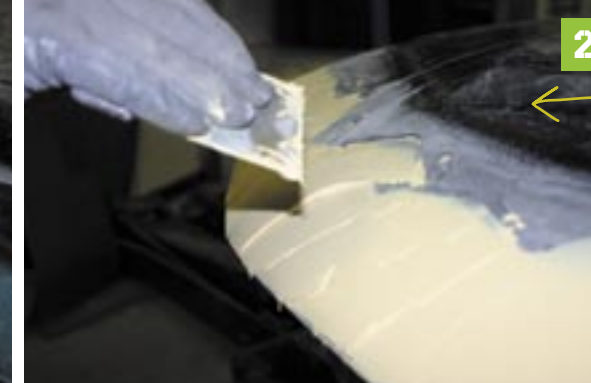
Når pladearbejdet er i orden skal der spartles. Bland tokomponent glasfiberspartel på et stykke pap, og så smører du det på i glidende bevægelser. Brug en ordentlig mængde, så du har en seriøs bund.



20

SLIB

Efter glasfiberspartlen er tør og hærdet (tiden afhænger af produktet), skal du slibe den ned. Vi bruger en rystepudser med pose. Glasfiberspartel er ret hårdt, så du skal bruge sandpapir med korn 40.



21

FINSPARTEL

Efter den grove slibning går vi i krig med finspartlen, og her putter vi igen en del mere på, end der skal bruges. Når det er tørt, sliber vi med korn 80. Gentag dette punkt, indtil overgangen er glat og lige.



22

DETALJERNE

Det er rigtig fedt, hvis du kan få din forlængede motorklap til at se ud som noget, fabrikken har fundet på. Den her Opel Vectra B har nogle gennemgående linjer fra motorklappen og op til sidespejlene, så dem forlænger vi naturligvis ned i spartlen. Her først med et pudsebræt – resten klares i hånden med fint sandpapir.

Når du arbejder med blandt andet svejseapparat, slibeværktøj og spartelmasse er det vigtigt at beskytte dig selv. Du skal derfor bruge handsker, svejsehjelm, når det er nødvendigt, og selvfølgelig åndedrætsværn. Ja, det lyder besværligt, men du vil fortryde det, hvis du ikke tager imod vores råd.



23

BAGSIDEN

På bagsiden af klappen skal du lave samlingerne ordentligt, så de ser pæne ud. Men du skal også slibe den gamle sealer og svejsningerne, da bagsiden skal være helt tæt, så forsiden ikke kommer til at boble op af rust.



24

GRUNDER

Så er vi ved at være der! Når bagsiden er renset og sletet ned, grunder vi med zinkspray. Du kan også bruge almindelig rød eller grå grunder. En syreholdig (normalt gul) grunder er også ganske udmærket.



25

FORSEGLING

At seale er det samme som at forsegle, og det sker her. Du skal påføre sealeren på bagsiden af alle svejsningerne. Sæt evt. et stykke tape på åbningen for at lave et fladt 'spor', som sealeren kan løbe i.



26

MERE GRUNDER

Nu skal forsiden bare grundes, og så er du færdig! Resten klarer din autolakerer. Find ham på www.eniro.dk eller www.google.dk. Når du alligevel er i gang, så fjern sprinklerdyserne. Det koster jo ikke ekstra lak!



27

DONE!

Det var det. Når der er kommet lak på klappen og monteret en anden grill uden emblem, så er vores Vectra klar til at lege badboy. Det var da nemt, ikke?

7 / KAN DU SÅ KOMME I SVING!

<p>Materialer:</p> <p>Listen over materialer er lang (du kan jo låne): Plade 1,5 mm, maler-tape, luftsliber, svejseapparat, skruetrækker, pladesaks, pladehammer, modhold, skydelære/tormestok, svejsehjelm, åndedrætsværn, panserfil, glasfiberspartel, rystepudser, finspartel, sealer + grunder.</p>	<p>Tidsforbrug:</p> <p>En badboy er noget af det, der ændrer bilens udseende mest – derfor er det vigtigt at give sig tid til at tilpasse den, så afstanden mellem lygter og skærme er perfekt lavet. Derfor er tidsforbruget meget afhængig af din grundighed. Men det kan godt gøres på en eftermiddag eller to.</p>	<p>Prisniveau:</p> <p>En karosseriplade koster ca. 200 kr., og spartelmassen koster 120 pr. kg. inkl. hælder. Grunderen koster ca. 100 kr. for en dåse. Det bedste er dog at bruge tokomponent epoxygrunder – det er dog en del dyrere. Så 2.000 kr. inkl. lak (uden værktøj) for en komplet badboy er muligt.</p>
--	---	---